

*ANIMER LE CADRE STRATÉGIQUE INSPIRER LA RÉUSSITE :
UN CADRE DE RESPONSABILITÉ EN MATIÈRE D'ÉDUCATION
AUTOCHTONE DANS LE SECTEUR DE L'ÉDUCATION*



REMERCIEMENTS

Ce document a été élaboré par le Comité consultatif sur l'Indigenous Education Responsibility Framework (Cadre de responsabilité en matière d'éducation autochtone). Les membres du comité comprenaient :

Kimberly Greyeyes (présidente)

Association des commissions scolaires de la Saskatchewan (SSBA), Division scolaire Prairie Spirit, administratrice

Brenda Green

Ligue des administrateurs, des directeurs et des surintendants de l'éducation (LEADS),
Division scolaire Île-à-la-Crosse, directrice de l'éducation

Vanea Cyr

Écoles Publiques de Regina , superviseure de l'éducation autochtone

Alice Favel

Division scolaire publique de Saskatoon, consultante

Susan Nedelcov-Anderson

Ministère de l'Éducation de la Saskatchewan, sous-ministre adjointe, Éducation

Angella Pinay

Ministère de l'Éducation de la Saskatchewan, conseillère autochtone

Leda Corrigan

Division scolaire Northern Lights, consultante

Gordon Martell

Division scolaire catholique du Grand Saskatoon, surintendant

Darren McKee

Association des commissions scolaires de la Saskatchewan, directeur général

Ted Amendt

Association des commissions scolaires de la Saskatchewan, directeur, Formation des conseils d'administration et éducation autochtone

Le Comité souhaite également reconnaître le travail des rédacteurs, Scott Tunison et Alisa Favel, qui ont largement fait appel à l'expertise des membres du Comité. Ce document a été créé sous leur direction et leur orientation.

Nous aimerions exprimer notre reconnaissance et nos remerciements aux divisions scolaires suivantes pour leur volonté de se porter volontaires comme sites d'essais sur le terrain : Good Spirit, Greater Saskatoon Catholic, Northern Lights, Prairie Spirit, Regina Public et Saskatchewan Rivers.

AVANT-PROPOS

Dans ce document, vous trouverez une tentative de présenter les voies entre l'éducation occidentale contemporaine et le *savoir autochtone* et de faire le pont entre elles. Le défi lié à la création de ce pont est l'examen de nos propres expériences et la manière dont ces dernières influent sur nos visions du monde et nos paradigmes en matière d'acquisition de connaissances.

Afin de progresser avec succès dans la mise en œuvre du cadre, nous devons être prêts à mettre à l'essai nos hypothèses et à examiner nos préjugés personnels. Le système éducatif contemporain doit faire de la place à d'autres « façons de connaître et de faire », y compris l'ouverture des personnes à faire place, au sein de leurs propres paradigmes, aux visions du monde ainsi qu'aux perspectives des autres.

Le fondement de cette initiative est d'élargir les possibilités pour tous les étudiants en garantissant que ces derniers seront célébrés pour les connaissances qu'ils apportent et la manière dont ils cherchent à étendre ces connaissances. Pour les peuples autochtones, il n'y a pas de séparation entre l'éducation et la vie en soi. Pour reprendre les mots de l'aîné Danny Musqua : « Nous avons été mis sur terre pour apprendre – l'apprentissage est ce qui fait de nous des humains ». En d'autres termes, la vie consiste à *rechercher des connaissances* - à comprendre le monde qui nous entoure et à favoriser les interconnexions nécessaires à son maintien.

L'objectif de ce projet est de permettre à toutes les parties prenantes du secteur de l'éducation de réfléchir, du point de vue organisationnel et personnel, aux domaines clés afin de fournir un aperçu des changements positifs dans le système. Il devrait encourager les personnes à évaluer et à modifier leurs comportements et leurs pratiques en fonction des commentaires et des points de référence fournis dans le cadre. Ce travail n'est en aucun cas exhaustif et n'établit pas de destination finale; cependant, il permet une croissance et des progrès constants et favorise le développement des conditions nécessaires à un dialogue continu grâce à un espace d'engagement éthique.

OBJECTIF DU PROJET

Le Cadre stratégique renouvelé du ministère de l'Éducation - *Inspirer la réussite : Cadre stratégique sur l'éducation des Premières Nations et des Métis de la prématernelle à la 12^e année (Inspirer la réussite)*, ainsi que le précédent Plan stratégique du secteur de l'éducation (PSSE), exigent que les divisions scolaires de la Saskatchewan élaborent et promulguent des priorités et des objectifs explicites concernant l'éducation des Premières Nations et des Métis. De plus, dans le cadre de l'engagement du secteur de l'éducation à améliorer les résultats des enfants et des jeunes des Premières Nations et métis, les divisions scolaires sont tenues de rendre compte - publiquement - de leurs progrès quant à l'atteinte de ces objectifs en matière d'éducation des Premières Nations et des Métis. Plus récemment, le secteur de l'éducation s'est engagé de nouveau à transformer l'éducation des Premières Nations et des Métis, et à améliorer les résultats des enfants et des jeunes des Premières Nations et métis au cours de la prochaine décennie grâce au nouveau cadre du Plan d'éducation provincial (PEP).

La recherche expliquée ici a plusieurs objectifs. Premièrement, nous avons étudié, en collaboration avec un comité consultatif composé de chefs de file du milieu de l'éducation nommés par la SSBA et les divisions membres, les organisations professionnelles concernées (par exemple, LEADS) et le gouvernement, les liens entre les cadres stratégiques, le PEP, les priorités et les objectifs des divisions scolaires, et d'autres documents connexes (par exemple, les *appels à l'action* de la Commission de vérité et réconciliation (CVR)) dans les buts suivants :

- Examiner de manière critique les mesures d'évaluation des progrès en matière d'éducation des Premières Nations et des Métis qui sont actuellement utilisées dans l'ensemble du secteur.
- Déterminer et aborder les possibilités et les défis associés à la mesure ou à l'évaluation de l'efficacité des divisions scolaires en matière d'éducation des Premières Nations et des Métis.
- Élaborer conjointement un ensemble de responsabilités mesurables, à l'échelle du secteur, pour l'éducation des Premières Nations et des Métis qui permettront de faire ce qui suit :
 - Éclairer l'élaboration des politiques (p. ex. PEP, plans stratégiques des commissions scolaires, etc.).
 - Aborder les possibilités et les défis en matière d'amélioration.
 - Tenir compte des *appels à l'action* de la CVR et du cadre *Inspirer la réussite*.
- Élaborer et valider un *cadre de responsabilité en matière d'éducation autochtone* (c'est-à-dire un outil d'auto-évaluation des divisions scolaires) permettant aux divisions de surveiller et de rendre compte du rendement lié aux priorités en matière d'éducation des Métis et des Premières Nations à l'échelle du secteur.

CONTEXTE DU PROJET

En 2015, la CVR du Canada a publié son rapport comprenant 94 *appels à l'action* – dont beaucoup visent expressément l'éducation. En 2018, le ministère de l'Éducation de la Saskatchewan a renouvelé et publié le cadre stratégique *Inspirer la réussite* – réaffirmant le rôle central que jouent les systèmes de connaissances, les cultures et les langues autochtones dans les structures, les politiques et les programmes d'études du secteur – en fin de compte, pour garantir un système équitable et inclusif qui profite à tous les apprenants de la Saskatchewan. En 2019, la *collectivité autochtone* de la SSBA a rencontré le ministre de l'Éducation pour discuter de la création d'un cadre de responsabilité relatif à l'éducation autochtone. En mai 2019, le directeur exécutif de la SSBA a approuvé la création d'un *groupe consultatif de travail* pour accomplir cette tâche.

EXPRIMER NOS COMPRÉHENSIONS

Puisque tous les accords sont fondés sur divers types de lois, il serait possible de simplement adopter un cadre de responsabilisation existant ailleurs en vue de l'utiliser dans le secteur de l'éducation de la Saskatchewan. Plusieurs politiques et programmes provinciaux (par exemple, les initiatives de services partagés sur invitation, l'initiative Follow Their Voices, etc.) intègrent l'esprit et l'intention du *Cadre stratégique Inspirer la réussite* et s'appuient sur ses objectifs pour orienter l'élaboration des politiques et la prise de décision. Cependant, peu de procédures et de politiques administratives à l'échelle des divisions scolaires sont directement fondées sur les principes énoncés dans le cadre *Inspirer la réussite*. En d'autres termes, une pratique peut être légale – mais elle peut ne pas être appropriée dans un contexte éducatif des Premières Nations et des Métis. Nous avons déterminé que le cadre *Inspirer la réussite* constitue le fondement de ce travail pour les raisons suivantes :

Inspirer la réussite est la politique générale concernant toutes les mesures liées à l'éducation des Premières Nations et des Métis. Cette politique propose une approche globale visant à améliorer l'engagement et la réussite des élèves par l'intermédiaire de politiques, de programmes, de programmes d'études, de l'établissement de partenariats, d'une prise de décision partagée, et de la responsabilisation, et contribue à assurer l'harmonisation des mesures du Ministère et du secteur avec les objectifs du [plan d'éducation]. Le cadre *Inspirer la réussite* soutient l'intégration de contenus, de perspectives et de modes de savoir autochtones dans des programmes d'études renouvelés au profit de tous les apprenants; enseigner les cultures, les langues et les histoires autochtones en classe; établir des relations positives; réconciliation; et l'enseignement obligatoire sur les traités (*Inspiring success, 2018, p. 2*).

Comme il a été mentionné précédemment, le comité a entrepris d'élaborer ce que nous pensions être un *cadre de responsabilisation*. Cependant, à mesure que nous exprimons nos espoirs et nos aspirations concernant ce travail, notre attention s'est éloignée de la motivation externe ou extrinsèque qui est sous-entendue par la notion de « responsabilisation » pour se concentrer sur le monde interne ou intrinsèque de la « responsabilité ». En évoquant l'idée selon laquelle chacun de nous porte la responsabilité de favoriser la croissance et le développement de tous les enfants, nous présentons – dans le présent document – un *cadre de responsabilité*.

La création de ce *cadre de responsabilité* vise à articuler les compréhensions qui établiront *l'espace éthique* au sein duquel un dialogue pourrait avoir lieu et des progrès pourraient être réalisés. « Le fait de changer nos perspectives pour reconnaître que la rencontre entre les Autochtones et l'Occident concerne deux mondes de pensée pourrait... nous rappeler que des cadres ou des paradigmes sont nécessaires pour réconcilier ces deux solitudes » (Ermine, 2007, p. 201).

Le développement d'une compréhension commune des façons dont nous pourrions animer le cadre *Inspirer la réussite* afin d'orienter les politiques et les pratiques aidera les divisions scolaires, les autorités scolaires des Premières Nations, et d'autres acteurs de l'éducation à créer un environnement durable sur le plan

Espace éthique

L'espace éthique, produit par des perspectives contrastées du monde, entretient la notion de lieu de rencontre... ou de zone neutre entre des entités ou des cultures... [qui] se propose comme le théâtre d'une conversation interculturelle en vue de rechercher une diversité attrayante sur le plan éthique. (Ermine, 2007, p. 202)

culturel pour (i) l'évaluation; (ii) la communication, le suivi et l'interprétation des résultats; et (iii) la mobilisation de la communauté pour façonner le succès et en assurer le suivi. « Malgré les bonnes intentions, les multiples programmes, le renouvellement des programmes d'études, les stratégies provinciales et d'autres initiatives, les résultats des étudiants en général, et des étudiants autochtones en particulier, sont restés pernicieusement stagnants » (Tunison, 2018, p. 2). Ermine a soutenu qu'une compréhension commune est une première étape essentielle pour perturber le *statu quo*. « L'espace éthique, dans le champ de convergence de systèmes disparates, peut devenir un éventail de possibilités dans les relations interculturelles et l'ordre juridique de la société, ce qui a pour effet de modifier le *statu quo* d'un ordre social asymétrique afin de créer un modèle de partenariat entre les communautés mondiales » (Ermine, 2007, p. 203).

Ce document et les cadres d'évaluation définis ici sont le produit d'un examen approfondi concernant une vision de l'avenir fondée sur *Inspirer la réussite* et sont conçus pour susciter une réflexion et une discussion sur où nous en sommes et où nous voulons aller.

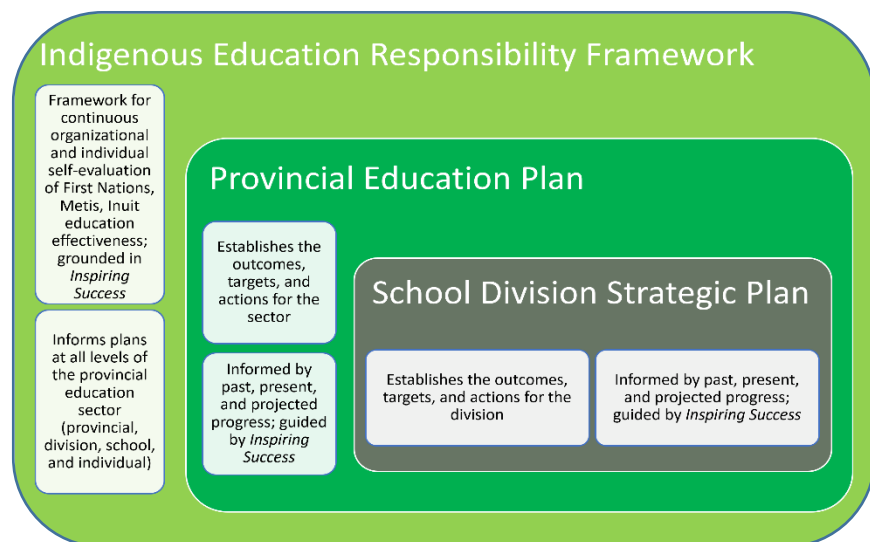
Le fait d'atteindre les objectifs du cadre *Inspirer la réussite* amènera le secteur de l'éducation de la prématernelle à la 12^e année de la Saskatchewan sur la voie de la réconciliation. *Inspirer la réussite* transformera la façon dont toutes les parties travaillent ensemble en matière de gouvernance, de partenariats, d'amélioration des politiques, ainsi que dans la conception et la mise en œuvre de programmes d'éducation afin d'améliorer les résultats d'apprentissage des élèves (*Inspiring Success*, 2018, p. 6).

HARMONISATION ET CONCENTRATION

Le *Cadre de responsabilité en matière d'éducation autochtone*, qui est directement harmonisé avec le cadre *Inspirer la réussite*, vise à appuyer la planification de l'amélioration stratégique à tous les niveaux du secteur de l'éducation (voir le diagramme ci-dessous). En particulier, il guidera l'élaboration du PEP en opérationnalisant les cinq objectifs politiques essentiels établis dans le cadre *Inspirer la réussite*. Il soutiendra également les divisions scolaires dans leurs efforts continus pour établir des plans

d'éducation efficaces pour les Premières Nations et les Métis, et pour évaluer l'efficacité de ces plans sous l'angle des objectifs énoncés dans le cadre *Inspirer la réussite*.

Ce faisant, les divisions scolaires seront mieux outillées pour évaluer leurs progrès par rapport aux priorités en matière d'éducation des Premières Nations et des Métis qui sont énoncées dans leurs plans stratégiques. Ces renseignements seront également utiles pour alimenter le cycle de rapport du



ministère de l'Éducation lié aux résultats scolaires des Premières Nations et des Métis qui figurent dans le PEP.

ÉLABORATION DE L'ÉVALUATION

Inspirer la réussite a adopté le bouleau blanc comme cadre conceptuel pour ses objectifs politiques essentiels. Présenté à la page 8, le graphique décrit l'apprentissage tout au long de la vie comme étant enraciné dans les *langues et cultures* et nourri par les *relations*. La structure de soutien – ou tronc – est le *système éducatif provincial*, et l'alimentation passe par les *contributions historiques, contemporaines et futures des Premières Nations et des Métis à l'intention du secteur* jusqu'au reste de l'organisme. Englobé par le *contenu, les perspectives et les modes de savoir des Premières Nations et des Métis*, le développement global de l'enfant est favorisé par les quatre dimensions de la roue médicinale - *la dimension spirituelle, la dimension mentale ou intellectuelle, la dimension émotionnelle*, ainsi que les aspects *physiques* d'une « bonne vie ». Les cinq objectifs politiques essentiels énoncés dans le cadre *Inspirer la réussite* correspondent à ces dimensions et à ces conditions. Ces objectifs comprennent ceux-ci :

- Tous les apprenants démontrent leurs connaissances et leur compréhension des visions du monde et des répercussions historiques des peuples métis et des Premières Nations.
- L'égalité des possibilités et des résultats d'apprentissage pour les apprenants métis et des Premières Nations.
- Une gestion partagée du système éducatif provincial en assurant des relations respectueuses et des partenariats équitables avec les Métis et les Premières Nations au niveau local et provincial.
- Des mesures d'évaluation authentiques et culturellement adaptées qui favorisent l'amélioration des possibilités et des résultats éducatifs.
- Les langues et les cultures des Métis et des Premières Nations sont valorisées et soutenues.

L'outil d'évaluation du *Cadre de responsabilité en matière d'éducation autochtone* est composé d'une série de cinq rubriques, une pour chacun des objectifs politiques essentiels énoncés dans le cadre *Inspirer la réussite*. Reconnaisant que l'apprentissage est un parcours qui dure toute la vie, chaque rubrique comprend des *jalons* destinés à orienter à la fois le secteur dans son ensemble et les divisions scolaires provinciales individuelles dans leur parcours visant à animer le cadre *Inspirer la réussite*, et ce, en intégrant les objectifs politiques dans leurs propres politiques et procédures.

Reconnaisant que tous les parcours commencent quelque part et nécessitent l'élaboration de stratégies tout au long du parcours, à mesure que le voyageur se déplace d'un territoire à un autre et rencontre des obstacles en cours de route, les rubriques du *Cadre de responsabilité en matière d'éducation autochtone* sont fondées sur un continuum en

Continuum d'élaboration de stratégies de l'Indigenous Education Responsibility Framework (Cadre de responsabilité en matière d'éducation autochtone)

Observer, c'est regarder ce qui se passe, mais surtout résister aux actions qui remettent en question le *statu quo*.

Soutenir, c'est appuyer et encourager les changements – toutefois, il s'agit de changements qui ont tendance à aborder le *statu quo* de manière superficielle, ce qui entraîne des améliorations superficielles.

Perturber c'est élaborer et mettre en œuvre des politiques et des pratiques qui *perturbent* le *statu quo* à un point tel que les résultats des enfants et des jeunes des Premières Nations et des Métis sont comparables à ceux de leurs pairs.

trois points, c'est-à-dire *observer*, *soutenir* et *perturber*. À chaque étape du continuum, nous cherchons à décrire ce que feraient les personnes qui font partie de certaines organisations – en particulier celles qui occupent des rôles de leadership officiels.

L'étape consistant à *observer* est le point d'entrée dans le continuum d'élaboration stratégique de chaque *jalon*. À cette étape, l'essentiel de l'action consiste à observer ce qui se passe mais, en grande partie, à résister aux actions qui pourraient remettre en question le *statu quo*. Lors de l'étape consistant à *soutenir* (le point médian), la division (y compris les hauts dirigeants et les conseillers scolaires) participe généralement à des actions importantes qui soutiennent et, occasionnellement, inspirent des changements. Toutefois, ces changements, même s'ils sont importants et bien accueillis, ont tendance à aborder le *statu quo* de façon superficielle, ce qui entraîne des améliorations superficielles. La troisième étape du continuum, qui consiste à *perturber*, est fondée sur les travaux d'érudition contre le racisme et l'oppression, et incarne la vision du cadre *Inspirer la réussite* et, par extension, du *Cadre de responsabilité en matière d'éducation autochtone*, car elle décrit ce qu'il faudrait pour perturber le contexte dans lequel se déroule la scolarisation formelle à un point tel que les résultats de l'ensemble des jeunes et des enfants des Premières Nations et des Métis sont comparables à ceux de leurs pairs.

UTILISER LE CADRE DE RESPONSABILITÉ EN MATIÈRE D'ÉDUCATION AUTOCHTONE

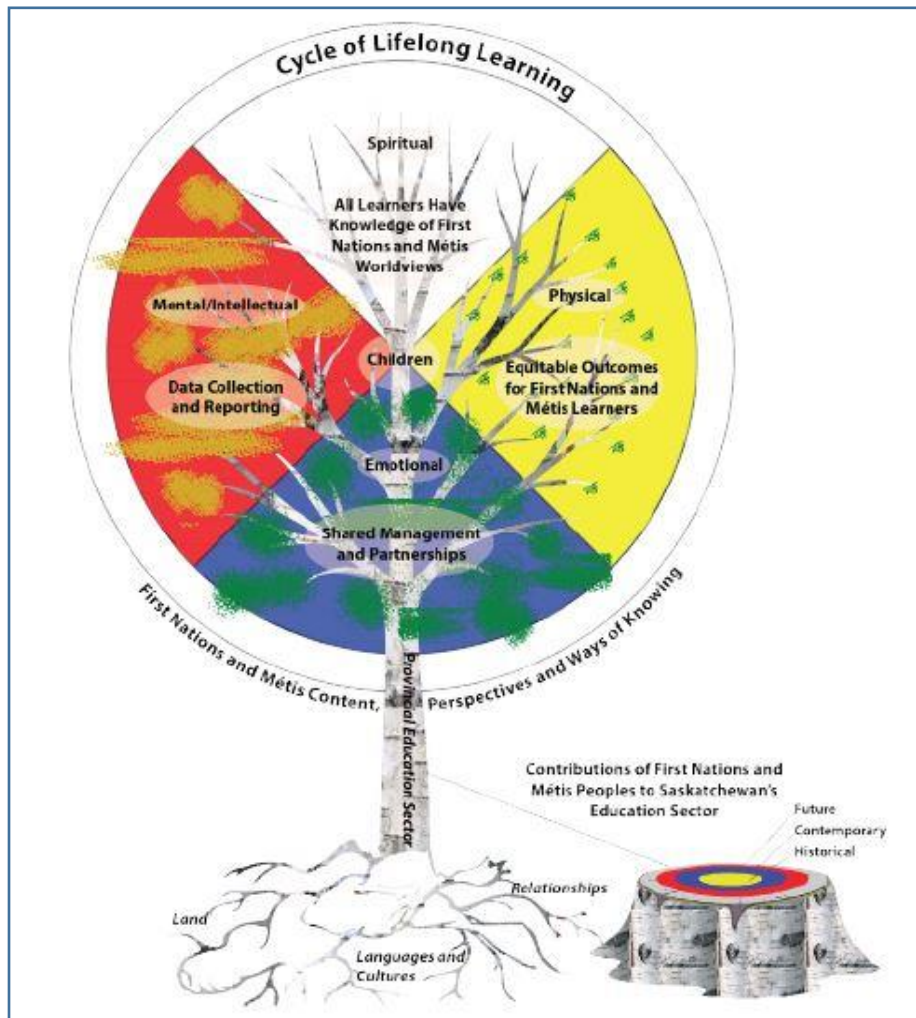
Les divisions scolaires utiliseront leurs propres processus et leurs propres protocoles de rapport, et *le Cadre de responsabilité en matière d'éducation autochtone* soutiendra ces processus. Ce cadre offre aux personnes et aux divisions l'occasion de réfléchir sur l'éducation des Premières Nations et des Métis au sein de l'école ou de la division scolaire. Une approche à plusieurs niveaux (p. ex. à l'échelle des conseils scolaires, des hauts responsables de la division, des écoles ou des conseils école-communauté (CEC)) peut être envisagée pour instaurer une auto-évaluation à partir de divers points de référence à l'échelle de la division scolaire, afin de saisir la portée de la mise en œuvre de l'éducation des Premières Nations et des Métis qui se déroule au sein de la division scolaire, et d'en rendre compte.

RÉSUMÉ

À court terme, *le Cadre de responsabilité en matière d'éducation autochtone* se veut un outil de réflexion et d'évaluation des mesures prises au service de l'éducation autochtone. Cependant, il doit également être considéré comme une ressource riche décrivant des mesures concrètes qui, si elles sont mises en œuvre, pourraient véritablement améliorer le paysage éducatif de la prématernelle à la 12^e année. Enfin, étant donné que *le Cadre de responsabilité en matière d'éducation autochtone* est fondé sur les objectifs politiques essentiels énoncés et réaffirmés dans le cadre *Inspirer la réussite*, les divisions scolaires et le secteur dans son ensemble devraient examiner leurs manuels de politiques et leurs manuels de procédures administratives à long terme pour s'assurer qu'ils créent les conditions idéales et laissent place à des mesures qui *inspirent la réussite*.

FONDEMENT ET ÉLÉMENTS DU CADRE DE RESPONSABILITÉ

LE BOULEAU BLANC



OBJECTIFS POLITIQUES ESSENTIELS

Tous les apprenants démontrent leurs connaissances et leur compréhension des visions du monde et des répercussions historiques des peuples métis et des Premières Nations.

L'égalité des possibilités et des résultats d'apprentissage pour les apprenants métis et des Premières Nations.

Une gestion partagée du système éducatif provincial en assurant des partenariats équitables et respectueux avec les Métis et les Premières Nations au niveau local et provincial.

Des mesures d'évaluation authentiques et culturellement adaptées qui favorisent l'amélioration des possibilités et des résultats éducatifs.

Les langues et les cultures des Métis et des Premières Nations sont valorisées et soutenues.

Continuum d'élaboration de stratégies de l'Indigenous Education Responsibility Framework (Cadre de responsabilité en matière d'éducation autochtone)

Observer, c'est regarder ce qui se passe, mais surtout résister aux actions qui remettent en question le *statu quo*.

Soutenir, c'est appuyer et encourager les changements – toutefois, il s'agit de changements qui ont tendance à aborder le *statu quo* de manière superficielle, ce qui entraîne des améliorations superficielles.

Perturber c'est élaborer et mettre en œuvre des politiques et des pratiques qui *perturbent* le *statu quo* à un point tel que les résultats des enfants et des jeunes des Premières Nations et des Métis sont comparables à ceux de leurs pairs.

Tous les apprenants démontrent leurs connaissances et leur compréhension des visions du monde et des répercussions historiques des peuples métis et des Premières Nations.

Jalon	Élaboration de stratégies		
	Observer	Soutenir	Perturber
Exposition, expérience et engagement intentionnels et développementaux à l'égard de l'apprentissage pour tout le personnel	Parrainer des événements ou des projets culturels occasionnels. Informer le personnel enseignant et administratif des événements.	Parrainer ou créer régulièrement des possibilités de perfectionnement pour que tout le personnel puisse en apprendre davantage sur les visions du monde et les cultures autochtones. Les dirigeants participent fréquemment à ces possibilités de perfectionnement, et tous les membres du personnel sont encouragés à participer à au moins certaines de ces possibilités.	Créer plusieurs possibilités de perfectionnement pour que tout le personnel puisse en apprendre davantage sur les visions du monde et les cultures autochtones. Communiquer clairement les attentes selon lesquelles tout le personnel participe à ces possibilités et leur donner le temps de le faire. Augmenter l'engagement du personnel à l'égard des événements communautaires pour approfondir son apprentissage.
Preuves de progrès (quel a été l'effet net des mesures mises en œuvre?) :			
Prochaines étapes (en fonction de l'effet net des mesures, quelles sont les prochaines étapes que la division s'engage à suivre pour s'améliorer?) :			

Étudier et reconnaître la vérité, l'histoire et la terre, et réagir à celles-ci.	Mentionner des vérités historiques sur cette terre et les peuples autochtones qui ont une incidence sur notre époque lors d'événements publics. Permettre aux personnes de saisir les occasions d'approfondir leurs connaissances. Demander occasionnellement des conseils aux peuples autochtones; toutefois, les messages sont filtrés à travers les points de vue des dirigeants non autochtones.	Reconnaître les vérités historiques sur cette terre et les peuples autochtones qui ont une incidence sur l'époque actuelle. Les politiques, les pratiques et les événements publics abordent parfois la vérité – généralement de façon indirecte. Intégrer les points de vue des peuples autochtones et leur donner parfois la parole pour qu'ils expriment leurs propres vérités sur des sujets « sûrs ». Encourager les personnes à saisir les occasions d'approfondir leurs connaissances.	Aborder intentionnellement la vérité dans les politiques, les pratiques et les événements publics – généralement de façon explicite. Rechercher activement des occasions d'approfondir ses connaissances et promouvoir les apprentissages et les enseignements des autres pour faire avancer ce travail. Fournir des ressources permettant aux personnes de saisir également des occasions d'approfondir leurs connaissances.
Preuves de progrès (quel a été l'effet net des mesures mises en œuvre?) :			
Prochaines étapes (en fonction de l'effet net des mesures, quelles sont les prochaines étapes que la division s'engage à suivre pour s'améliorer?) :			
Relations avec les peuples autochtones sur le territoire local	Profiter rarement de l'occasion de communiquer et de dialoguer avec les peuples autochtones. Faire rarement participer les peuples autochtones du territoire à des projets fondés sur les relations; lorsque cela se produit, c'est généralement vers la fin de l'élaboration ou de la mise en œuvre.	Accepter les occasions de rencontrer les peuples autochtones. Chercher à faire participer les peuples autochtones du territoire à des projets fondés sur les relations qui visent à améliorer les expériences éducatives des enfants et des jeunes. Interagir avec les peuples autochtones comme ils le feraient avec des personnes non autochtones, par exemple dans le cadre d'un partenariat, d'une amitié ou d'une transaction professionnelle.	Rechercher activement des occasions de rencontrer et de collaborer avec les peuples autochtones. Faire constamment participer les peuples autochtones à tous les projets fondés sur les relations grâce à la gouvernance conjointe d'initiatives qui concernent particulièrement les enfants et les jeunes autochtones, mais qui touchent tous les élèves. Les politiques, les procédures administratives et les plans stratégiques sont imprégnés de visions du monde autochtones, et les peuples autochtones sont constamment présents pour apporter leurs points de vue et faire part de leurs expériences.
Preuves de progrès (quel a été l'effet net des mesures mises en œuvre?) :			
Prochaines étapes (en fonction de l'effet net des mesures, quelles sont les prochaines étapes que la division s'engage à suivre pour s'améliorer?) :			

L'égalité des possibilités et des résultats d'apprentissage pour les apprenants Métis et des Premières Nations.

Jalon	Élaboration de stratégies		
	Observer	Soutenir	Perturber
Connaître et remettre en question les préjugés et les stéréotypes	Dans le contexte de la <i>Loi sur l'éducation</i> et d'autres réglementations pertinentes; la division examine occasionnellement les structures, les politiques, les procédures administratives et les plans stratégiques lorsque des questions sont soulevées en discutant avec des groupes d'enseignants, de familles et de membres de la communauté.	Dans le contexte de la <i>Loi sur l'éducation</i> et d'autres réglementations pertinentes; les structures, les politiques, les procédures administratives et les plans stratégiques sont systématiquement examinés avec des groupes d'enseignants, des familles et des membres de la communauté en utilisant une perspective critique éclairée par des cadres théoriques antiracistes ou anti-oppressifs.	Dans le contexte de la <i>Loi sur l'éducation</i> et d'autres réglementations pertinentes, la réalisation d'examens systématiques et périodiques des structures, des politiques, des procédures administratives et des plans stratégiques avec des groupes d'enseignants, des familles et des membres de la communauté entraînent des changements qui reflètent les cadres théoriques antiracistes ou anti-oppressifs, les rendant ainsi plus équitables et inclusifs.
Preuves de progrès (quel a été l'effet net des mesures mises en œuvre?) :			
Prochaines étapes (en fonction de l'effet net des mesures, quelles sont les prochaines étapes que la division s'engage à suivre pour s'améliorer?) :			

<p>L'apprentissage est l'élément « constant », mais le contexte compte.</p>	<p>Les décisions en matière de politiques et de pratiques sont éclairées par les discussions menées auprès des communautés, mais les Premières Nations et les Métis n'ont souvent pas l'occasion de s'exprimer à ce sujet. Il existe des pratiques et un langage communs qui sont fondés sur la recherche et liés aux pratiques éducatives ainsi qu'aux questions politiques.</p>	<p>Les décisions en matière de politiques et de pratiques sont éclairées par des discussions avec des représentants locaux des Premières Nations et des Métis. Il existe des pratiques et un langage communs fondés sur la recherche qui concernent les pratiques éducatives et les questions politiques, mais les écoles conservent une certaine souplesse pour répondre aux besoins des communautés locales.</p>	<p>Les décisions en matière de politiques et de pratiques sont prises par des comités qui comprennent des représentants locaux des Premières Nations et des Métis. Les besoins de la communauté sont activement satisfaits parce que les relations établies grâce à l'élaboration et à l'utilisation de pratiques et d'un langage communs éclairés par la recherche et la communauté garantissent que les membres de la communauté pourront exprimer leur opinion en tout temps.</p>
<p>Preuves de progrès (quel a été l'effet net des mesures mises en œuvre?) :</p>			
<p>Prochaines étapes (en fonction de l'effet net des mesures, quelles sont les prochaines étapes que la division s'engage à suivre pour s'améliorer?) :</p>			
<p>Tout le monde peut réussir et réussira.</p>	<p>La réussite scolaire est importante mais pas essentielle – d'autres choses sont tout aussi importantes (par exemple, avoir un endroit sûr où aller, offrir un repas, etc.). Les pratiques des enseignants reflètent leur conviction selon laquelle « tous les élèves sont identiques ».</p>	<p>La réussite scolaire est importante, et il existe plusieurs chemins vers la réussite. Par ailleurs, la réussite dans d'autres domaines est favorisée. Les pratiques des enseignants reflètent leur conviction que tous les élèves peuvent réussir et réussiront.</p>	<p>La réussite scolaire est essentielle, et elle est atteinte et reconnue dans une perspective holistique. Enfin, les pratiques des enseignements favorisent le développement de l'apprenant « dans son ensemble » en tant qu'élément essentiel de la réussite scolaire.</p>
<p>Preuves de progrès (quel a été l'effet net des mesures mises en œuvre?) :</p>			
<p>Prochaines étapes (en fonction de l'effet net des mesures, quelles sont les prochaines étapes que la division s'engage à suivre pour s'améliorer?) :</p>			

Gestion partagée du système éducatif provincial en assurant des relations respectueuses et des partenariats équitables avec les Premières Nations et les Métis à l'échelle locale et provinciale.

Jalon	Élaboration de stratégies		
	Observer	Soutenir	Perturber
Confiance et engagement authentique	La division élabore des politiques, des procédures administratives et des plans stratégiques; elle sollicite ensuite l'avis de la communauté locale des Premières Nations et des Métis.	La division collabore avec la communauté locale des Premières Nations et des Métis lors de la prise de décisions en matière de politiques, de procédures administratives, de planification stratégique et de pratiques.	La division et les communautés locales des Premières Nations et des Métis partagent un engagement, une représentation équitable et une voix active alors qu'elles travaillent en collaboration sur les politiques, les procédures administratives, la planification stratégique, et les décisions relatives aux pratiques.
Preuves de progrès (quel a été l'effet net des mesures mises en œuvre?) :			
Prochaines étapes (en fonction de l'effet net des mesures, quelles sont les prochaines étapes que la division s'engage à suivre pour s'améliorer?) :			
Gestion des données ou des renseignements	Les données sont recueillies et stockées conformément aux directives du Manuel du registraire à l'intention des administrateurs scolaires, ainsi qu'à d'autres politiques pertinentes. Il y a peu ou pas de communication avec les familles ou les tuteurs concernant (i) les données recueillies, (ii) les utilisations prévues de ces données et (iii) les manières dont les résultats de l'analyse des données seront communiqués. Les données sont conservées indéfiniment pour que la division puisse les utiliser.	Dans le contexte du Manuel du registraire à l'intention des administrateurs scolaires, et éclairée par d'autres politiques pertinentes, la division est ouverte et claire en ce qui concerne les données qui sont recueillies; l'objectif de leur collecte; la manière dont elles seront utilisées (et non utilisées); la façon dont les résultats seront communiqués (et à qui); et la manière dont les données seront éliminées lorsqu'elles ne seront plus nécessaires.	Dans le contexte du Manuel du registraire à l'intention des administrateurs scolaires, et éclairés par d'autres politiques pertinentes, les protocoles de traitement des données sont élaborés en collaboration avec les communautés locales des Premières Nations et des Métis, afin d'orienter la collecte, l'utilisation, la communication et l'élimination des données. Les familles ou les tuteurs des Premières Nations et des Métis sont invités à participer au dialogue concernant les processus de collecte et de traitement des données.
Preuves de progrès (quel a été l'effet net des mesures mises en œuvre?) :			
Prochaines étapes (en fonction de l'effet net des mesures, quelles sont les prochaines étapes que la division s'engage à suivre pour s'améliorer?) :			

<p>« Espace d’engagement éthique »</p>	<p>La division offre un séminaire annuel d’une journée aux employés et aux conseillers scolaires, lequel est animé par un expert externe. Les employés et les conseillers scolaires sont encouragés à réfléchir à la mise en œuvre de cette formation grâce à leurs plans d’apprentissage personnels.</p>	<p>La division embauche un consultant pour élaborer et mettre en œuvre un programme de formation visant à créer et à maintenir des environnements et des relations équitables. L’ensemble des employés et des conseillers scolaires participent à des séminaires annuels fondés sur ce programme. On s’attend à ce que les employés réfléchissent à la mise en œuvre de cette formation grâce à leurs plans d’apprentissage personnels.</p>	<p>Grâce à des partenariats entre la division et les personnes ainsi que les communautés locales des Premières Nations et des Métis, l’ensemble des membres du personnel et des conseillers scolaires participent à une formation continue pour créer et maintenir des environnements et des relations équitables. Tous les employés participent régulièrement à une réflexion sur la mise en œuvre de cette formation dans le cadre de leurs conversations avec leurs superviseurs concernant leurs plans d’apprentissage personnels.</p>
<p>Preuves de progrès (quel a été l’effet net des mesures mises en œuvre?) :</p>			
<p>Prochaines étapes (en fonction de l’effet net des mesures, quelles sont les prochaines étapes que la division s’engage à suivre pour s’améliorer?) :</p>			

Des mesures d'évaluation authentiques et culturellement adaptées qui favorisent l'amélioration des possibilités et des résultats éducatifs.

Jalon	Élaboration de stratégies		
	Observer	Soutenir	Perturber
Plusieurs voies et définitions de la réussite	Les évaluations ont tendance à s'appuyer principalement sur des outils et des processus « obligatoires » qui sont définis à l'échelle de la division. L'établissement de rapports se fait au moyen de rapports d'avancement parrainés par la division et des entretiens parents-enseignants; les enseignants téléphonent à la maison lorsqu'« il y a un problème ».	L'objectif et le processus d'évaluation intègrent un mélange d'outils à l'échelle de la division et d'outils à utiliser en classe, et sont clairement communiqués. L'établissement de rapports se fait principalement au moyen de rapports d'avancement parrainés par la division et des entretiens parents-enseignants; toutefois, des appels téléphoniques ou des courriels occasionnels sont également utilisés.	L'objectif et le processus d'évaluation sont clairs car, même si les outils à l'échelle de la division sont utilisés selon les besoins, la majorité des évaluations sont élaborées conjointement par l'enseignant et les élèves. Les enseignants, les familles et les élèves comprennent clairement les progrès car il existe une ligne de communication ouverte qui allie les rapports de progrès parrainés par la division ainsi que les entretiens parents-enseignants à une communication régulière avec les familles et à un dialogue continu avec les élèves.
Preuves de progrès (quel a été l'effet net des mesures mises en œuvre?) :			
Prochaines étapes (en fonction de l'effet net des mesures, quelles sont les prochaines étapes que la division s'engage à suivre pour s'améliorer?) :			

<p>L'enseignement et l'évaluation reflètent à la fois le programme d'études de la Saskatchewan et les connaissances ainsi que les expériences locales.</p>	<p>Les étudiants sont parfois conscients des résultats évalués. Les éducateurs acceptent les modes locaux de connaissance des concepts qui sous-tendent les résultats enseignés comme étant des preuves « d'enrichissement », mais ceux-ci ne font pas partie du plan d'évaluation de base.</p>	<p>Les élèves connaissent les résultats évalués. Les éducateurs discutent avec les gardiens du savoir traditionnel et les aînés locaux de la façon dont la communauté comprend les concepts qui sous-tendent les résultats et les connaissances locales, ce qui est parfois considéré comme un moyen de démontrer l'atteinte des résultats.</p>	<p>Les élèves connaissent les résultats évalués, et les enseignants facilitent et acceptent de multiples façons de démontrer la maîtrise des résultats. Les éducateurs recherchent activement des conseils auprès des aînés locaux et des gardiens du savoir traditionnel en ce qui concerne la façon dont la communauté comprend les concepts qui sous-tendent les résultats, et les connaissances locales sont valorisées et considérées comme moyen de démontrer l'atteinte des résultats.</p>
<p>Preuves de progrès (quel a été l'effet net des mesures mises en œuvre?) :</p>			
<p>Prochaines étapes (en fonction de l'effet net des mesures, quelles sont les prochaines étapes que la division s'engage à suivre pour s'améliorer?) :</p>			
<p>Toutes les personnes concernées par les résultats des élèves (c.-à-d. les familles ou les tuteurs, les élèves, les enseignants) sont intentionnellement incluses dans l'évaluation des progrès réalisés au sein de l'école et de la division.</p>	<p>Toutes les personnes concernées par les résultats des élèves (c'est-à-dire les familles ou les tuteurs, les élèves, les enseignants) sont informées de la vision du personnel à l'égard de l'organisation ainsi que de l'orientation de l'école et de la division.</p>	<p>Toutes les personnes concernées par les résultats des élèves (c.-à-d. les familles ou les tuteurs, les élèves, les enseignants) sont interrogées au sujet de leur vision de l'organisation et de l'orientation de l'école et de la division.</p>	<p>Des représentants de groupes de personnes concernées par les résultats des élèves (c.-à-d. les familles ou les tuteurs, les élèves, les enseignants) participent à des comités pour discuter de leur vision de l'organisation ainsi que de l'orientation de l'école et de la division.</p>
<p>Preuves de progrès (quel a été l'effet net des mesures mises en œuvre?) :</p>			
<p>Prochaines étapes (en fonction de l'effet net des mesures, quelles sont les prochaines étapes que la division s'engage à suivre pour s'améliorer?) :</p>			

Les langues et les cultures des Métis et des Premières Nations sont valorisées et soutenues.

Jalon	Élaboration de stratégies		
	Observer	Soutenir	Perturber
Connaissance, soutien et intégration des langues territoriales	La division élabore des politiques sur les pratiques attendues et des programmes durables sur le plan culturel.	En discutant avec les personnes et les communautés locales des Premières Nations et des Métis, la division élabore des pratiques attendues et des programmes durables sur le plan culturel.	Grâce à des partenariats entre la division et les personnes ainsi que les communautés locales des Premières Nations et des Métis, les pratiques attendues et les programmes durables sur le plan culturel sont définis, élaborés et mis en œuvre.
Preuves de progrès (quel a été l'effet net des mesures mises en œuvre?) :			
Prochaines étapes (en fonction de l'effet net des mesures, quelles sont les prochaines étapes que la division s'engage à suivre pour s'améliorer?) :			
Une main-d'œuvre représentative reflète la communauté.	La division a déclaré publiquement qu'elle s'engage à développer une main-d'œuvre représentative.	L'engagement de la division à l'égard d'une main-d'œuvre représentative est attesté dans les documents de politique et de procédure, et les décisions d'embauche sont parfois influencées par ces énoncés de politique et de procédure. Les employés Métis et des Premières Nations sont invités à se joindre à un programme de mentorat.	La composition de la main-d'œuvre de la division reflète la démographie locale. Les employés Métis et des Premières Nations bénéficient d'un mentor approprié et d'un soutien pertinent.
Preuves de progrès (quel a été l'effet net des mesures mises en œuvre?) :			
Prochaines étapes (en fonction de l'effet net des mesures, quelles sont les prochaines étapes que la division s'engage à suivre pour s'améliorer?) :			